

X. KVINDER/MÆND - NOGLE TAL

Arbejdsmarkedet

Tabel 1: Arbejdsstyrken fordelt på køn. 1967-1984.

Tabel 2: Erhvervsfrekvens fordelt efter køn og for kvindernes vedkommende efter ægteskabelig stilling. Pct. 1967-1984.

Tabel 3: Deltidsarbejde og deltidsfrekvens (DF) fordelt på køn og for kvindernes vedkommende efter ægteskabelig stilling. 1967-1984.

Tabel 4: Det kønsopdelte arbejdsmarked. Antal personer og kvindeandele på en række større arbejdsområder. 1980.

Tabel 5: Antal heltids- og deltidsansatte, statsansatte og kommunalt ansatte samt kvindeandele på en række udvalgte arbejdsområder. November 1983.

Tabel 6: Den gennemsnitlige, årlige arbejdsløshed. 1973-1985.

Fig. 1: Alders- og kønsfordelingen for ledige. Året 1985.

Tabel 7: Langtidsledige og andengangsmødtager af arbejdstilbud, fordelt efter alder og køn. Pct. 1984.

Uddannelsesforhold

Tabel 8: De 15-24 årige fordelt efter køn samt tilknytning til uddannelsessystemet og arbejdsmarkedet i efteråret 1983. Pct.

Tabel 9: Antal elever og kvindeandele ved EFG-, lærlinge- og grundlæggende eksamensuddannelser fordelt på fagområder. 1. oktober 1977 og 1983.

Tabel 10: Antal elever og kvindeandele ved de videregående uddannelser fordelt på uddannelsesgrupper. 1. oktober 1977 og 1983.

Fig. 2: Specialarbejderuddannelserne. Antal kursister, der har påbegyndt, fordelt på køn. 1974-1984.

Lønforhold

Tabel 11: Gennemsnitlig timefortjeneste tilsammen for ikke-faglærte kvinder og mænd. Kr. i timen. 1970 - 2. kvartal 1985.

Tabel 12: Månedsløn for funktionærer fordelt på køn. Kr. pr. måned. 1970-1985.

Valgene

Tabel 13: Opstillede og valgte kandidater ved de kommunale og amtskommunale valg den 17. november 1981 og den 19. november 1985 samt folketingsvalgene den 8. december 1981 og den 10. januar 1984.

Familieforhold

Tabel 14: Antal levendefødte, 1970-1984 samt antal legale aborter, 1970-1984.

Tabel 15: Vielser, 1970-1984 og skilsmisser, 1970-1984.

Tabel 16: Antal familier fordelt efter familietype og for de enliges vedkommende efter køn. 1. januar 1985.

Fig. 3: Andel af gifte/samlevende par, hvor kvinden bruger mere end 75 pct. af den samlede tid, som familien anvender på huslige gøremål. Fordelt efter kvindens erhvervsdeltagelse. 1976 og 1983.

Fig. 4: Andel af gifte/samlevende par, hvor kvinden bruger mere end 75 pct. af den samlede tid, som familien anvender på huslige gøremål. Opdelt på kvindens alder, antal børn og yngste barns alder. 1983.

Sociale pensioner

Tabel 17: Antal modtagere af sociale pensioner. 1973-1985.

Tabel 18: Antal førtidspensionister med kontant pension fordelt efter køn. 1. januar 1984.

Tabel 1.

Arbejdsstyrken fordelt på køn. 1967 - 1984.¹⁾

	<u>Mænd</u>		<u>Kvinder</u>		<u>I alt</u>	
	Antal	Pct.	Antal	Pct.	Antal	Pct.
1967	1.478.300	63,2	861.900	36,8	2.340.200	100,0
1969	1.455.400	61,8	900.800	38,2	2.356.200	100,0
1970	1.462.100	61,4	918.100	38,6	2.380.200	100,0
1971	1.466.200	60,9	942.900	39,1	2.409.100	100,0
1972	1.451.000	59,9	973.200	40,1	2.424.200	100,0
1973	1.454.200	59,4	992.100	40,6	2.446.300	100,0
1974	1.464.000	59,1	1.014.700	40,9	2.478.600	100,0
1975	1.462.800	58,9	1.022.800	41,1	2.485.600	100,0
1976	1.480.500	58,5	1.050.600	41,5	2.531.000	100,0
1977	1.489.800	57,8	1.089.100	42,2	2.578.900	100,0
1978	1.506.700	57,0	1.138.500	43,0	2.645.200	100,0
1979	1.478.100	56,3	1.148.800	43,7	2.626.900	100,0
1981	1.485.900	55,6	1.188.500	44,4	2.674.400	100,0
1983	1.491.000	54,6	1.240.900	45,4	2.731.900	100,0
1984	1.481.000	54,4	1.239.000	45,6	2.720.000	100,0

1) Tallene fra 1981 og 1983 hidrører fra arbejdsstyrkeundersøgelserne hhv. den 6. maj 1981 og den 20. april 1983, mens tallene fra 1967 til 1979 er fra beskæftigelsesundersøgelserne. Det bør påpeges, at arbejdsstyrkeundersøgelserne (1981 og 1983) ikke umiddelbart kan sammenlignes med beskæftigelsesundersøgelserne, idet de metoder og definitioner, der ligger til grund for de respektive undersøgelser, er forskellige. Endvidere er undersøgelsesmetoderne fra og med 1984 ændret, således at tallene for 1984 ikke er helt sammenlignelige med 1981 og 1983.

Anm.: Arbejdsstyrken omfatter samtlige personer i alderen 15-74 år, der står til rådighed for arbejdsmarkedet, dvs. inkl. arbejdsløse.

Kilde: Danmarks Statistik, Statistiske Efterretninger: Beskæftigelsesundersøgelserne 1967-1979 og arbejdsstyrkeundersøgelserne den 6. maj 1981 og den 20. april 1983, samt "Nyt" nr. 114, 1985.

Tabel 3.

Deltidsarbejde og deltidsfrekvens (DF) fordelt på køn og for kvindernes vedkommende efter ægteskabelig stilling. 1970 - 1984 ¹⁾

	Mænd		Kvinder		Heraf:			
	Antal	DF, %	Antal	DF, %	gifte	ikke-gifte		
					Antal	DF, %	Antal	DF, %
1970	66.300	4,5	306.700	33,4	263.700	44,8	43.100	13,1
1971	74.500	5,1	333.100	35,3	283.500	45,9	49.500	15,2
1972	65.700	4,5	354.400	36,4	300.700	47,0	53.700	16,1
1973	57.500	4,0	401.200	40,4	340.700	52,2	60.500	17,8
1974	61.600	4,2	413.100	40,7	346.000	52,1	67.100	19,2
1975	63.300	4,3	434.600	42,5	362.100	53,7	72.400	20,8
1976	61.900	4,2	452.900	43,1	374.800	54,3	78.100	21,6
1977	65.100	4,4	473.000	43,4	388.800	54,3	84.100	22,6
1978	66.600	4,4	497.300	43,7	407.000	54,2	90.400	23,3
1979	59.500	4,0	501.300	43,6	410.200	54,4	91.100	23,1
1981	78.100	5,3	516.100	43,4	- 2)	- 2)	- 2)	- 2)
1983	100.000	6,7	526.500	42,4	385.400	51,8	141.100	28,4
1984	126.000	8,5	502.000	40,5	342.000	48,9	160.000	29,9

1) Se note 1 til tabel 1.

2) Uoplyst.

Anm.: Deltidsarbejdende i arbejdsstyrken, d.v.s. inkl. arbejdsløse. Deltidsfrekvensen (DF) angiver antal personer på deltidsbasis i procent af antal personer i arbejdsstyrken.

Kilde: Upubliceret materiale fra Danmarks Statistik samt Statistiske Efterretninger: Beskæftigelsesundersøgelserne 1967-1979 og arbejdsstyrkeundersøgelserne den 6. maj 1981 og den 20. april 1983, samt "Nyt" nr. 114, 1985.

Tabel 2.

Erhvervsfrekvens fordelt efter køn og for kvindernes vedkommende efter ægteskabelig stilling. Pct. 1967 - 1984. ¹⁾

	Mænd	Kvinder	Heraf:	
			gifte	ikke-gifte
1967	86,0	49,1	44,9	56,5
1969	83,5	50,5	48,5	54,4
1970	82,9	51,2	50,1	53,2
1971	82,2	52,2	52,3	52,0
1972	80,8	53,5	54,5	51,8
1973	80,5	54,2	55,7	51,7
1974	80,5	55,2	56,7	52,5
1975	80,3	55,4	57,6	51,8
1976	80,9	56,7	59,2	52,5
1977	81,0	58,5	61,5	53,4
1978	81,4	60,8	65,0	54,0
1979	79,3	60,9	65,7	53,5
1981	78,9	62,5	65,8	57,8
1983	78,4	64,7	68,5	59,7
1984	77,9	64,2	65,6	62,5

1) Se note 1 til tabel 1.

Anm.: Erhvervsfrekvensen angiver antal personer i arbejdsstyrken i procent af antal personer i alderen 15-74 år.

Kilde: Danmarks Statistik, Statistiske Efterretninger: Beskæftigelsesundersøgelserne 1967-1979 og arbejdsstyrkeundersøgelserne den 6. maj 1981 og 20. april 1983, samt "Nyt" nr. 114, 1985.

Tabel 4

Det kønsopdelte arbejdsmarked. Antal personer og kvindeandele på en række større arbejdsområder¹⁾. 1980.

	Antal	Kvindeandel, %
<u>Selvstændige</u>	307.300	14,8
<u>Medarbejdende ægtefæller</u>	76.100	99,6
<u>Funktionærgruppe I, i alt</u>	199.200	15,2
heraf:		
Officer, ledende person i civilforsvar	7.700	0,7
Ingeniør, arkitekt	38.400	3,0
Ledende handelspersonale	10.300	3,8
Ledende administrationspersonale	31.000	5,3
Økonom, sociolog, datalog	7.800	14,7
Kontorchef, fuldmægtig	22.300	23,7
Gymnasielærer, rektor, forstander	23.100	25,7
Læge, tandlæge, farmaceut	14.100	40,2
<u>Funktionærgruppe II, i alt</u>	307.500	45,8
heraf:		
Mester i industri og håndværk	7.800	1,3
Toldassistent, lagerforvalter, assurandør	10.200	2,8
Repræsentant, salgsinspektør	16.600	3,1
Værkfører	25.400	7,5
Bogholder, revisorassistent	17.900	45,3
Læger, faglærer	81.500	54,6
Børnehaveassistent, socialrådgiver	25.900	84,5
Sygeplejerske, fysioterapeut, økonoma	51.100	96,2
<u>Funktionærgruppe III, i alt</u>	621.100	67,0
heraf:		
Konstabel, sergent, korporal	23.200	2,9
Togbetjent, lokomotivfører, lagerassistent, pakhusbetjent	9.000	4,1
Politibetjent, brandmand	19.200	5,1
Varmemester, pedel, ejendomsfunktionær	8.200	6,8

Fortsættes ...

Tabel 4 fortsat

	Antal	Kvindeandel, %
Kontorbetjent, bankbetjent, lagerekspedient	9.600	9,0
Postbud, postassistent, speditør	25.300	25,7
Teknisk tegner, teknisk assistent	19.800	53,1
Ekspedient, kommis, handelsmedhjælper	92.600	65,0
Bankassistent, regnskabsassistent, kassererske	25.800	68,4
Kontorassistent, assistent uden nærmere ang.	246.100	83,7
Omsorgsassistent, pædagogmedhjælper	11.600	85,1
Laborant, laboratorietbetjent	12.300	85,3
Sygehjælper, klinikassistent, apoteksassistent	86.100	85,8
<u>Faglærte arbejdere, i alt</u>	313.300	6,1
heraf:		
Kleinsmed, blikkenslager, skibsbygger	27.800	0,1
Montør, urmager, finmekaniker, automekaniker	44.300	0,3
Smed- og maskinarbejder, værktøjsmager	55.400	0,4
El-mekaniker, elektriker, signalmontør	35.800	0,5
Møbelsnedker, bødker, forgylder	14.000	0,5
Murer, tømrer, bygningssnedker, glarmester	47.700	0,9
Skrædder, bundtmager, sadelmager	16.900	6,5
Maler, autolakerer, gulvlægger	14.500	7,6
Typograf, kemigraf, bogbinder	15.800	11,3
Frisør ²⁾	6.600	86,3
<u>Ikke-faglærte arbejdere, i alt</u>	657.000	50,4
heraf:		
Chauffør, kranfører, sømand	82.800	6,1
Bud, postarbejder	11.200	26,7
Rengøringsassistent	76.000	91,8
Dagplejemor, børnehavemedhjælper	46.400	92,1
Husassistent, køkkenassistent, servitrice husmoderafløser	103.000	95,8

Fortsættes ...

Tabel 4 fortsat

	Antal	Kvindeandel, %
<u>Øvrige ikke-faglærte arbejdere</u>	332.200	33,5
heraf i:		
Bygge- og anlægsvirksomhed m.m.	44.000	1,7
Transport og kommunikation	7.500	7,3
Landbrug og fiskeri m.m.	23.000	12,3
Engroshandel	16.900	29,1
Tjenesteydelser	24.500	34,4
Fremstillingsvirksomhed m.v.	171.000	41,1
Detailhandel	8.300	53,7
<u>Lønmodtagere uden nærmere angivelse</u>	143.800	56,9
<u>Total</u>	2.625.200	43,4

1) Udover de anførte stillingsbetegnelser omfatter de enkelte arbejdsområder også en række beslagtede stillingsbetegnelser, som for overskuelighedens skyld ikke er gengivet i tabellen.

2) I årsberetningen for 1983 indgik stillingsbetegnelsen skorstensfejer som et af de større arbejdsområder inden for gruppen af faglærte arbejdere. Danmarks Statistik har imidlertid korrigeret statistikken, således at antallet af skorstensfejere, herunder kvindeandelen, er betydeligt lavere end angivet i årsberetningen for 1983. I stedet er stillingsbetegnelsen frisør indføjet i tabellen, fordi dette fag hører til blandt de største arbejdsområder for faglærte arbejdere.

Anm.: I tabellen er de enkelte arbejdsområder rangordnet efter størrelsen af kvindeandelen - fra laveste til højeste. De fremhævede rækker betegner de arbejdsområder, hvor der findes stort set lige mange kvinder og mænd - svarende til, at kvindeandelen er mellem 40 og 60 %.

Tallene, der hidrører fra folke- og boligtællingen 1. januar 1981, kan ikke direkte sammenlignes med resultaterne fra beskæftigelsesundersøgelserne og arbejdsstyrkeundersøgelserne (se tabel 1, 2 og 3), idet de statistiske metoder og definitioner er forskellige. Tallene bør samtidig vurderes med et vist forbehold.

Ligestillingsrådet arbejder for accept og anvendelse af kønsneutrale stillingsbetegnelser. Brug af udtryk som f.eks. "kassererske" i denne tabel hænger sammen med, at stillingsbetegnelsen er en direkte gengivelse af Danmarks Statistiks fagkoder.

Der foreligger ikke nyere tal.

Kilde: Upubliceret materiale fra folke- og boligtællingen 1. januar 1981 udleveret til Ligestillingsrådet af Danmarks Statistik.

Tabel 5.

Antal heltids- og deltidsansatte, statsansatte og kommunalt ansatte samt kvindeandele på en række udvalgte arbejdsområder. November 1983.

	Antal	Kvindeandel, %
<u>Statsansatte, i alt</u>	225.820	35,2
heraf:		
Oberst, oberstløjtnant	441	0,7
Kaptajn, løjtnant	4.032	1,0
Håndværker, faglært	8.322	1,6
Departementschef, direktør	338	2,7
Politiassistent, -betjent o.lign.	8.932	2,8
Politimester, vicepolitimester	116	3,4
Professor	637	3,6
Stampersonale (forsvaret)	15.498	3,9
Dommer	304	9,2
Kontorchef	650	11,0
Arbejder, ikke-faglært	12.274	14,1
Postbud, overpostbud	20.534	20,0
Lektor	5.361	20,2
Fuldmægtig	2.942	34,7
Lærer, overlærer	6.707	45,2
Overassistent	4.127	70,6
Kontorfunktionær	5.584	86,1
Assistent (kontor)	18.828	88,5
Kontorassistent	9.086	90,5
Rengøringsassistent	5.855	93,1
<u>Kommunalt ansatte, i alt</u>	586.068	70,4
heraf:		
Portør, Overportør	4.131	1,2
Håndværker, faglært	7.070	1,9
Rektor	84	3,6
Administrativ chef	256	5,1
Kontorchef, vicekontorchef	457	7,4
Overlæge	1.652	11,7
Arbejder	25.630	14,1

Fortsættes ...

Tabel 5 fortsat.

	Antal	Kvinde- andel, %
Skoleinspektør, viceskoleinspektør	4.984	15,2
Læge, reservelæge m.v.	6.543	28,7
Kontorfuldmægtig	3.958	32,8
Adjunkt, lektor	4.596	40,7
Afdelingensleder ved institututioner	1.000	54,5
Lærer, overlærer	47.926	58,0
Overassistent (kontor)	10.708	70,7
Pædagogmedhjælper ved institution	17.310	81,9
Pædagog ved institution	18.869	83,4
Assistent (kontor)	20.017	85,6
Rengøringsassistent	41.061	94,1
Sygehjælper	43.835	96,5
Sygeplejerske, oversygeplejerske m.v.	29.882	97,4
Husassistent	25.956	98,4
Hjemmehjælper	33.253	98,5
Dagplejer	16.379	99,4

Anm.: De anførte arbejdsområder inden for stat og kommuner er udvalgt blandt de største fag og fag med ledelsesfunktioner. De afspejler således en række typiske mande- og kvindedefag samt forskelle i uddannelse og arbejdsfunktioner.

I tabellen er de enkelte arbejdsområder rangordnet efter størrelsen af kvindeandelen - fra laveste til højeste. De fremhævede rækker betegner de arbejdsområder, hvor der findes stort set lige mange kvinder og mænd - svarende til, at kvindeandelen er mellem 40 og 60 %.

De 20 arbejdsområder inden for staten repræsenterer 63,1% af samtlige ansatte kvinder og 54,9% af de statsansatte mænd, mens de 23 arbejdsområder i kommunerne dækker hhv. 67,2% og 50,8% af de ansatte kvinder og mænd.

Tallene, der hidrører fra personalestatistikken for den offentlige sektor ultimo november 1983, kan ikke direkte sammenlignes med resultaterne fra beskæftigelsesundersøgelserne, arbejdsstyrkeundersøgelserne og folke- og boligtællingerne (se tabel 1, 2, 3 og 4), idet de statistiske metoder og definitioner er forskellige.

Kilde: Danmarks Statistik, Statistiske Efterretninger "Arbejdsmarked" 1985: 16.

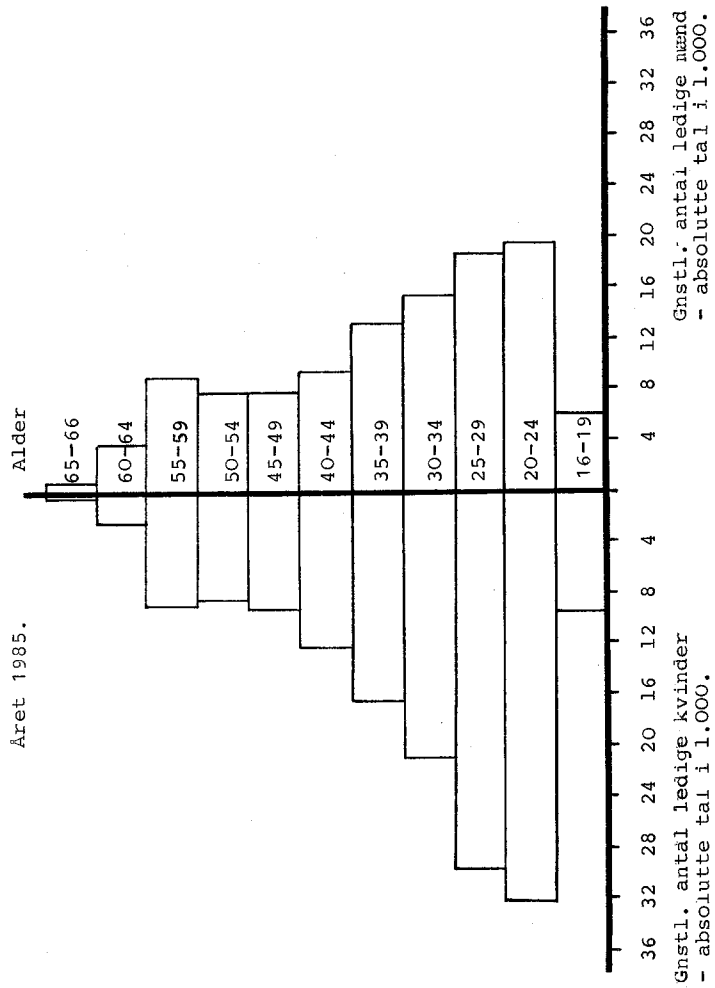
Tabel 6.

Den gennemsnitlige, årlige arbejdsløshed. 1973-1985.

	Gennemsnitligt antal ledige			I % af antal personer i arbejdsstyrken		
	Mænd	Kvinder	I alt	Mænd	Kvinder	I alt
1973	16.600	5.400	22.000	1,1	0,5	0,9
1974	36.900	14.900	51.800	2,5	1,5	2,1
1975	87.300	41.100	128.400	6,0	4,0	5,2
1976	81.400	51.800	133.300	5,5	5,0	5,3
1977	90.400	73.600	164.000	6,1	6,9	6,5
1978	98.800	91.800	190.600	6,6	8,3	7,3
1979	77.100	84.700	161.800	5,1	7,4	6,1
1980	94.000	89.800	183.800	6,4	7,8	7,0
1981	133.500	109.400	243.000	9,0	9,5	9,2
1982	141.300	121.500	262.800	9,6	10,6	10,0
1983	143.700	139.300	283.000	9,8	11,3	10,5
1984	129.700	146.300	276.000	8,9	11,9	10,2
1985	110.900	140.900	251.800	7,6	11,5	9,3

Kilde: Danmarks Statistik, Statistiske Efterretninger: "Arbejdsmarked" 1985: 7, samt Nyt fra Danmarks Statistik 1986 nr. 54.

Fig. 1
Alders- og kønsfordelingen for ledige.
Året 1985.



Kilde: Danmarks Statistik, Arbejdsmarkedsstatistik 1986:7

Tabel 7.

Langtidsledige og andengangsmodtagere af arbejdstilbud¹⁾ fordelt efter alder og køn. Pct. 1984.

	A L D E R						Alle	Antal
	-24	25-29	30-39	40-49	50-59	60-		
<u>Langtidsledige</u>								
Kvinder	61	64	58	56	49	30	58	25.938
Mænd	39	36	42	44	51	70	42	35.938
I alt	100	100	100	100	100	100	100	61.876
Antal	12.458	13.394	16.138	9.465	9.915	506	61.876	
<u>Andengangsmodtagere¹⁾</u>								
Kvinder	70	71	63	58	56	34	64	9.175
Mænd	30	29	37	42	44	66	36	5.158
I alt	100	100	100	100	100	100	100	14.333
Antal	1.346	3.859	4.325	2.214	2.499	90	14.333	

1) Opgørelsen omfatter langtidsledige, som i 1984 har påbegyndt arbejdstilbud nr. 2.

Kilde: Arbejdsdirektoratet: "Opgørelse over arbejdstilbudsordningen 1984".

Tabel 8.

De 15-24 årige fordelt efter køn samt tilknytning til uddannelsessystemet og arbejdsmarkedet i efteråret 1983. Pct.

	Kvinder	Mænd
<u>Under uddannelse</u>	<u>49,6</u>	<u>50,8</u>
heraf:		
Grundskoleudd.	30,8	30,4
Almengymnasial uddannelse	24,6	16,3
Grundkursusuddannelse	0,5	0,7
EFG-uddannelse	19,0	17,4
Lærlingeuddannelse	2,6	16,0
Grundlæggende eksamensuddannelse	6,1	4,6
Kort videregående uddannelse	7,8	2,2
Mellemlang videregående uddannelse	3,4	4,5
Lang videregående uddannelse	5,3	7,9
Total	100,1	100,0
<u>Ikke under uddannelse</u>	<u>50,4</u>	<u>49,2</u>
heraf:		
I beskæftigelse	62,9	75,7
Ledig	19,4	14,3
Uden for arbejdsstyrken	17,8	10,0
Total	100,1	100,0
<u>I alt</u>	<u>100,0</u>	<u>100,0</u>

Anm.: Grundskoleuddannelser omfatter bl.a. uddannelser i folkeskolen og ved efterskoler

Almengymnasiale uddannelser omfatter bl.a. uddannelser på gymnasier samt hf- og studenterkurser.

Grundkursusuddannelser omfatter bl.a. kurser ved landbrugsskoler, husholdningsskoler og søfartsskoler samt handelseksamen.

Grundlæggende eksamensuddannelser omfatter bl.a. højere handelseksamen, værkstedsskoleuddannelser, laborantuddannelser samt uddannelser til teknisk tegner, teknisk assistent og sygehjælper.

Kilde: Upubliceret materiale i Danmarks Statistik.

Tabel 9.

Antal elever og kvindeandele ved EFG-, lærlinge- og grundlæggende eksamensuddannelser fordelt på fagområder. 1.okt.1977 og 1983

	1977		1983	
	Antal	Kvindeandel, %	Antal	Kvindeandel, %
<u>EFG-uddannelser</u>	21.714	44,5	74.300	50,6
Handels- og kontor-fag	9.700	71,5	43.132	67,7
Jern- og metalfag	4.532	1,3	15.122	1,8
Bygge- og anlæg-fag	3.462	6,2	5.026	7,4
Grafiske fag	885	29,2	1.566	39,9
Servicefag	1.422	81,6	3.585	88,5
Levnedsmiddel- og husholdningsfag	1.392	66,5	4.339	81,0
Jordbrugsfag	321	32,7	963	37,8
Landtransportfag	-	-	567	6,5
<u>Lærlingeuddannelser</u>	55.635	22,7	39.275	13,6
Handels- og kontor-fag	17.459	58,6	5.677	52,7
Jern- og metalfag	21.040	0,4	14.138	0,5
Bygge- og anlæg-fag	10.609	2,9	11.150	3,0
Grafiske fag	899	13,9	585	22,1
Servicefag	1.600	74,6	277 ¹⁾	10,1
Levnedsmiddelfag	3.398	16,1	6.204	22,8
Jordbrugsfag	630	20,5	1.244	30,5
<u>Grundlæggende eksamens-uddannelser</u> ²⁾	20.779	61,4	24.411	56,7
Handels- og kontor-udd.	13.959	61,2	14.951	53,9
Jern- og metal-udd.	2.112	33,2	2.920	31,6
Kemotekniske udd.	1.214	74,1	1.261	75,8
Bygge- og anlæg-udd.	176	14,2	281	19,2
Grafiske udd.	499	71,3	1.002	68,2
Serviceudd.	124	79,8	211	79,1
Levnedsmiddel- og husholdningsudd.	-	-	78	39,7
Jord- og skovbrugsudd.	-	-	-	-
Transportudd. m.v.	467	16,3	628	11,3
Sundhedsudd.	2.228	92,1	3.079	94,6
<u>Santlige</u>	98.128	35,7	137.986	41,1

1) I 1982 er der sket et markant fald i antallet af lærlinge, og i særdeleshed i antallet af kvinder, i servicefag. Det skyldes, at lærlingeuddannelsen inden for frisørfaget blev afskaffet den 1. juli 1979, således at de sidste lærekontrakter blev indgået inden denne dato.

2) Se anmærkningerne til tabel 8.

Kilde: Upubliceret materiale fra Danmarks Statistik samt Statistiske Efterretninger A 8 - 1980

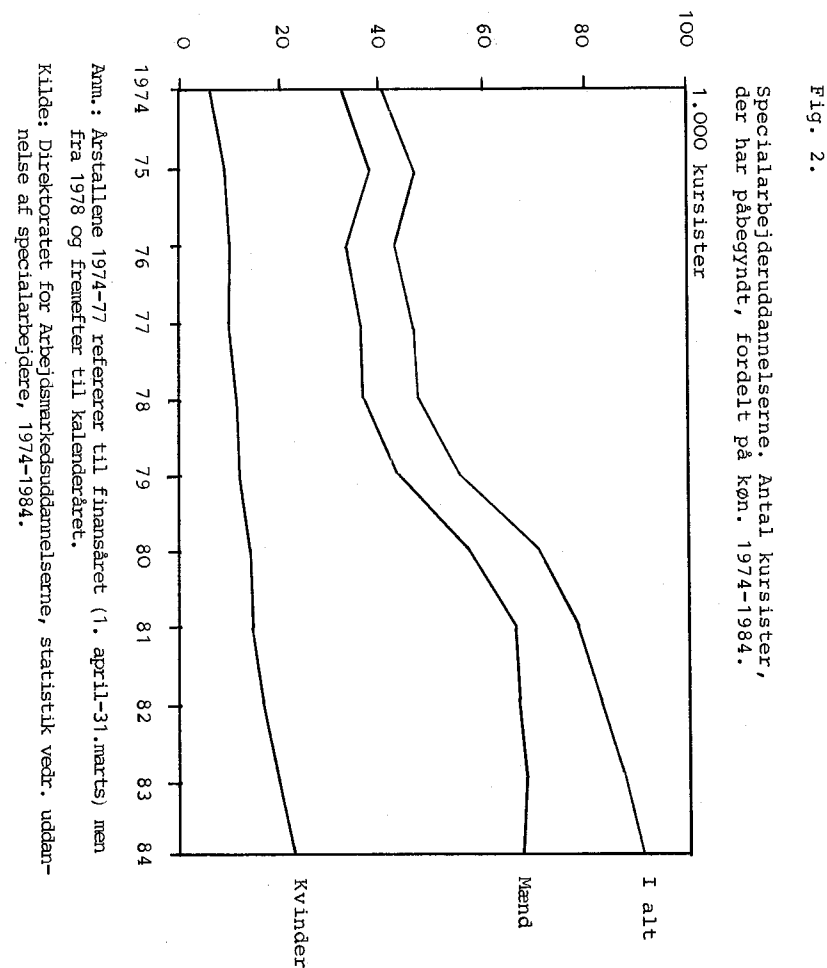
Tabel 10

Antal elever og kvindeandele ved de videregående uddannelser fordelt på uddannelsesgrupper. 1. oktober 1977 og 1983.

	1977		1983	
	Antal	Kvindeandel, %	Antal	Kvindeandel, %
<u>Gymnasiale uddannelser</u> ¹⁾	847	27,3	1.482	37,3
Ikke-erhvervsrettede udd.	624	1,3	974	4,8
Sundhedsuddannelser	223	100,0	508	99,6
<u>Korte, videregående udd.</u>	6.788	86,5	5.023	85,6
Humanistiske og teolog. udd.	6.334	89,4	4.468	89,4
Musiske og æstetiske udd.	98	42,9	121	43,8
Samfundsvidenskabelige udd.	-	-	103	37,9
Sundhedsuddannelser	181	91,7	252	83,3
Forsvarsuddannelser	175	1,1	79	5,1
<u>Mellemlange, videreg. udd.</u>	30.683	43,8	29.780	40,5
Pædagogiske uddannelser	14.368	54,8	8.714	61,8
Humanistiske og teolog. udd.	2.972	66,2	2.569	67,2
Musiske og æstetiske udd.	538	36,8	542	44,1
Samfundsvidenskabelige udd.	9.253	22,7	12.029	24,4
Tekniske uddannelser	2.199	2,2	4.116	3,7
Sundhedsuddannelser	1.353	91,7	1.810	89,2
<u>Lange, videregående udd.</u>	71.668	37,4	62.611	39,9
Pædagogiske uddannelser	2.675	36,4	3.087	45,2
Humanistiske og teolog. udd.	21.480	52,1	12.700	57,6
Musiske og æstetiske udd.	3.014	50,6	2.358	55,6
Samfundsvidenskabelige udd.	16.980	34,5	16.980	38,7
Naturvidenskabelige udd.	8.893	23,4	8.310	25,5
Tekniske uddannelser	7.957	13,5	9.310	17,7
Levnedsmiddeluddannelser	239	48,1	268	48,5
Jordbrugsuddannelser	1.457	31,7	2.029	36,1
Sundhedsuddannelser	8.786	40,2	7.394	51,0
Forsvarsuddannelser	187	0,5	175	4,0
<u>Samtlige</u>	109.986	42,2	98.896	42,4

1) De videregående, gymnasiale uddannelser omfatter adgangskursus til teknika og klinikassistentuddannelsen.

Kilde: Danmarks Statistik, Statistiske Efterretninger A 37 - 1979 og Nyt fra Danmarks Statistik 1984:265.



Tabel 11.

Gennemsnitlig timefortjeneste tilsammen¹⁾ for ikke-faglærte kvinder og mænd. Kr. i timen. 1970 - 2. kvartal 1985.

	1.	1.	Ikke-faglærte kvinders løn i procent af ikke- faglærte mænds. 2:1.
	Mænd	Kvinder	
	Kr.		%
1970	14,41	11,48	79,7
1971	16,38	13,22	80,7
1972	18,11	14,92	82,4
1973	20,83	17,93	86,1
1974	24,89	22,06	88,6
1975	29,58	26,63	90,0
1976	33,05	30,07	91,0
1977	36,40	33,37	91,7
1978	39,94	36,56	91,5
1979	44,02	40,26	91,5
1980	48,29	44,04	91,2
1981	52,80	48,10	91,1
1982	58,16	52,63	90,5
1983	62,10	56,42	90,9
1984	65,09	59,14	90,9
1. kv. 1985	66,07	60,11	91,0
2. kv. 1985	67,70	61,33	90,6

1) Gennemsnit af akkord- og tidlønsarbejde, inkl. dyrtidstillæg men ekskl. alle øvrige tillæg.

Kilde: Dansk Arbejdsgiverforenings arbejderlønstatistik.

Tabel 12.

Månedsløn¹⁾ for funktionærer fordelt på køn. Kr. pr. måned. 1970 - 1985.

	1.	2.	Kvindelige funktionærers månedsløn i procent af mandlige funktionærers. 2 : 1.
	Mænd	Kvinder	
	Kr.		%
1970	3.750	2.380	63,5
1971	4.115	2.645	64,3
1972	4.534	2.905	64,1
1973	5.219	3.404	65,2
1974	6.255	4.106	65,6
1975	7.021	4.650	66,2
1976	7.641	5.237	68,5
1977	8.267	5.819	70,4
1978	9.034	6.445	71,3
1979	10.027	7.226	72,1
1980	11.007	7.951	72,2
1981	12.263	8.915	72,7
1982	13.713	10.018	73,1
1983	14.500	10.558	72,8
1984	15.309	11.143	72,8
1985	16.159	11.618	71,9

1) I funktionærlønstatistikken anvendes i stedet for vejede gennemsnit de statistiske mål: medianer samt øvre og nedre kvartiler. Ved medianlønnen (50%) forstås den månedsløn, som halvdelen af funktionærerne ligger hhv. over og under. Øvre (75%) og nedre (25%) kvartil er udtryk for spredningen. I overstående tabel er medianlønnen således anvendt som udtryk for den typiske månedsløn.

Anm.: Lønstatistikken vedrører kun funktionærer beskæftiget hos medlemmer af Dansk Arbejdsgiverforening og omfatter således fortrinsvis funktionærer ansat på virksomheder inden for fremstillings- samt bygge- og anlægsvirksomhed, mens funktionærer beskæftiget inden for handel- og engrosvirksomhed samt anden servicevirksomhed er beskedent repræsenteret.

Kilde: Dansk Arbejdsgiverforenings funktionærlønstatistik.

Ad tabel 12.

Siden 1981 har Danmarks Statistik udarbejdet statistik for privatansatte funktionærers månedsløn:

	1. Mænd	2. Kvinder	2 : 1.
1981	12.136	8.799	72,5
1982	13.635	10.402	76,3 ¹⁾
1983	14.540	11.141	76,6
1984	15.318	11.742	76,7
1985	16.184	12.401	76,6

1) I 1982 kom banker, sparekasser og forsikringsselskaber med i statistikken.
 Anm.: Som tabel 12 er udarbejdet (d.v.s. udelukkende med Dansk Arbejdsgiverforenings tal), er tidsserien "bedre" end med Danmarks Statistiks tal. Danmarks Statistiks funktionærstatistik dækker nu 63% af alle funktionærer på det private arbejdsmarked, hvilket er betydeligt mere end Dansk Arbejdsgiverforenings.

Tabel 13.

Opstillede og valgte kandidater ved de kommunale og amtskommunale valg den 17. november 1981 og den 19. november 1985 samt folketingsvalgene den 8. december 1981 og den 10. januar 1984.

	1981 Antal	%	1984/1985 Antal	%	Procentvis fremgang ¹⁾ 1981 - 1984/1985
1. De kommunale valg					
a. Kvindeandelen blandt opstillede kandidater	6.383	26,8	6.215	28,6	6,7
b. Kvindeandelen blandt valgte kandidater	1.001	21,0	1.131	23,7	12,8
2. De amtskommunale valg					
a. Kvindeandelen blandt opstillede kandidater	754	24,2	845	26,6	9,9
b. Kvindeandelen blandt valgte kandidater	75	20,3	107	28,6	40,9
3. Folketingsvalgene					
a. Kvindeandelen blandt opstillede kandidater	286	25,3	299	26,3	3,9
b. Kvindeandelen blandt valgte kandidater	42	24,0	47	26,9	12,0

1) Årstallet 1985 refererer til de kommunale og amtskommunale valg den 19. november 1985 og 1984 til folketingsvalget den 10. januar 1984.

Anm.: Ligestillingsrådet udsendte i 1982 et arbejdsrapport om valgene i 1981 og i 1984 et tillæg, der omhandler valget den 10. januar 1984. I forbindelse med kommunevalget den 19. november 1985 udsendes et særnummer af "Lige nu!". Dette kan rekvireres ved henvendelse til sekretariatet.

Kilde: Danmarks Statistik, Statistiske Meddelelser 1979:3 og Statistiske Efterretninger A 46 - 1981 og "Befolkning og valg" 1984:2, Danmarks Amtsråd: "Orientering og debat" nr. 21 og 22 - 1981 samt "Nyt" nr. 16 og 30, Danmarks Statistik.

Tabel 14.

Antal levendefødte, 1970-84 samt antal legale aborter¹⁾, 1970 - 1984.

	Levende- fødte	Samlet ferti- litet ²⁾	Legale aborter	Samlet abort kvotient ³⁾
1970	70.802	1.950	9.375	-
1961/70 gnstl.	79.220	2.398	5.651	-
1971	75.359	2.043	11.157	-
1972	75.505	2.029	12.985	-
1973	71.895	1.917	16.536	-
1974	71.327	1.897	24.868	707
1975	72.071	1.919	27.884	786
1976	65.267	1.747	26.842	752
1977	61.878	1.660	25.662	713
1978	62.036	1.668	23.699	654
1979	59.464	1.602	23.193	634
1980	57.293	1.546	23.334	632
1971/80 gnstl.	67.210	1.803	21.616	-
1981	53.089	1.437	22.779	613
1982	52.658	1.427	21.462	575
1983	50.822	1.377	20.791	555
1984	51.800	1.400	20.742	552

- 1) Loven om svangerskabsafbrydelse, der medførte fri adgang til abort for alle kvinder, trådte i kraft den 1. oktober 1973.
- 2) Det antal levendefødte, som 1.000 kvinder ville sætte i verden i løbet af de frugtbare aldre 15-49 år, hvis 1) ingen af de 1.000 kvinder døde før det fyldte 50. år, og 2) de i hver aldersklasse fødte netop så mange børn som angivet ved årets fertilitetskvotienter.
- 3) Angiver det antale legale aborter som ville blive foretaget på 1.000 kvinder i løbet af de frugtbare aldre 15-49 år, hvis 1) ingen af de 1.000 kvinder døde før det fyldte 50. år, og 2) der i hver aldersklasse blev foretaget netop det antal legale aborter, som angivet ved årets aldersbetingede abortkvotienter.

Kilde: Danmarks Statistik, Statistisk Årbog, Statistisk Tiårsoversigt, samt "Befolkningens bevægelser 1984".

Tabel 15.

Vielser 1970 - 1984 og skilsmisser 1970 - 1984.

	Antal vielser	Vielser pr. 1.000 ikke-gifte		Antal skilsmisser	Skilsmisser pr. 1.000 bestående ægteskaber
		Mænd ¹⁾	Kvinder ²⁾		
1970	36.376	67,2	50,5	9.524	7,6
1971	32.801	59,3	44,8	13.401	10,8
1972	31.073	54,9	41,7	13.134	9,7
1973	30.813	52,7	40,2	12.637	10,2
1974	33.182	55,2	42,2	13.132	10,7
1975	31.782	51,2	39,1	13.264	10,6
1976	31.192	49,0	37,5	13.064	10,5
1977	32.174	49,3	37,7	13.383	10,8
1978	28.763	42,8	32,9	13.072	10,6
1979	27.842	39,8	31,1	13.044	10,7
1980	26.448	36,7	28,7	13.593	11,2
1981	25.411	34,0	26,7	14.425	12,1
1982	24.330	31,6	24,8	14.621	12,4
1983	27.096	34,0	27,8	14.763	12,7
1984	28.624	34,8	27,9	14.490	12,6

1) Mænd over 17 år.

2) Kvinder over 14 år.

Kilde: Danmarks Statistik, Statistisk Tiårsoversigt samt "Befolkningens bevægelser 1984".

Tabel 16

Antal familier fordelt efter familietype og for de enliges vedkommende efter køn. 1. januar 1985.

	Uden børn	Med børn ¹⁾	I alt
Enlige	1.343.822	163.596	1.507.418
heraf:			
Mænd	644.806	25.911	670.717
Kvinder	699.016	137.685	836.701
Ægtepar	472.350	588.313	1.060.663
Papirløst samlevende ²⁾	-	50.091	50.091
Familier i alt	1.816.172	802.000	2.618.172

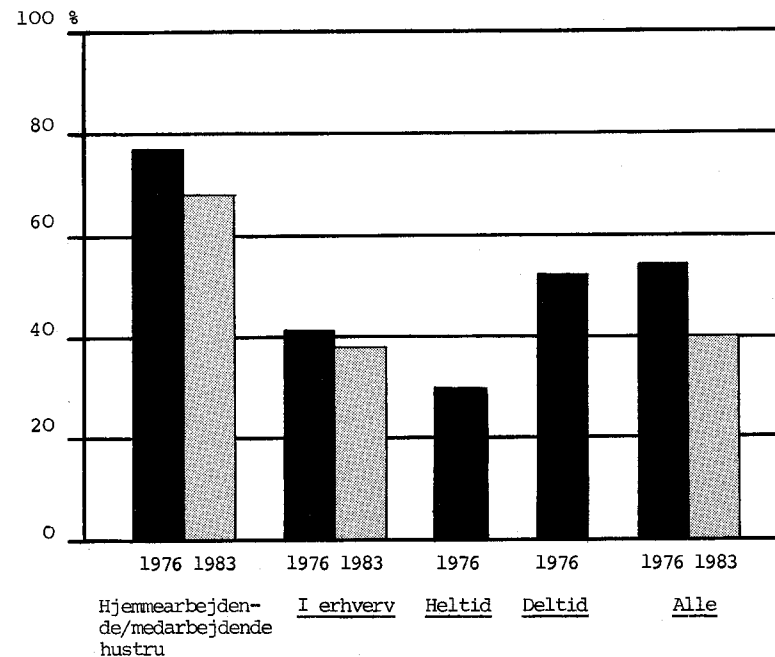
1) Hjemmeboende børn under 26 år.

2) Omfatter kun papirløst samlevende med fællesbørn. Tallet er derfor under- vurderet. Papirløst samlevende med særbørn eller uden børn indgår i statistikken som enlige med eller uden børn.

Kilde: Danmarks Statistik, Nyt fra Danmarks Statistik 1985:50.

Fig. 3

Andel af gifte/samlevende par, hvor kvinden bruger mere end 75 pct. af den samlede tid, som familien anvender på huslige gøremål. Fordelt efter kvindens erhvervsdeltagelse. 1976 og 1983.



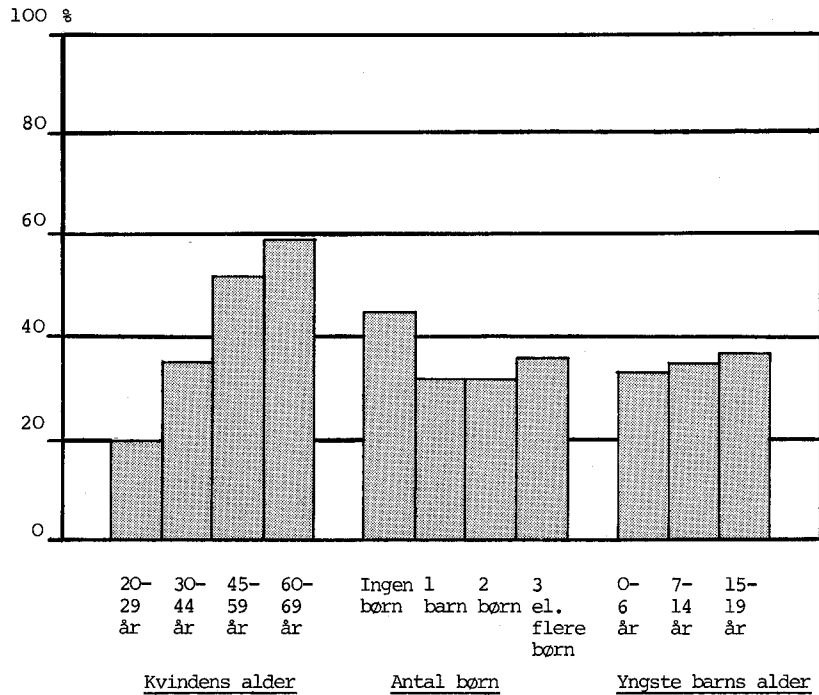
Anm.: Søjlen for hjemmearbejdende/medarbejdende hustruer angiver eksempelvis, at i 68% (1983) af de familier, hvor kvinden er hjemmearbejdende eller medarbejdende hustru, tegner hun sig for mere end 75% af den tid, som familien sammenlagt bruger på huslige gøremål.

Ved huslige gøremål forstås f.eks. madlavning, rengøring, indkøb, tøjvask, småreparationer, havepasning og børnepasning.

Kilde: Danmarks Statistik og Socialforskningsinstituttet: "Levevilkår i Danmark, statistisk oversigt, 1984".

Fig. 4

Andel af gifte/samlevende par, hvor kvinden bruger mere end 75 pct. af den samlede tid, som familien anvender på huslige gøremål. Opdelt på kvindens alder, antal børn og yngste barns alder. 1983.



Anm.: Søjlen for kvinder i alderen 20-29 år angiver eksempelvis, at i 20% af de familier, hvor kvinden er 20-29 år, tegner hun sig for mere end 75% af den tid, som familien sammenlagt bruger på huslige gøremål.

Ved huslige gøremål forstås f.eks. madlavning, rengøring, indkøb, tøjvask, småreparationer, havepasning og børnepasning.

Kilde: Danmarks Statistik og Socialforskningsinstituttet: "Levevilkår i Danmark, statistisk oversigt, 1984".

Tabel 17.
Antal modtagere af sociale pensioner og kvindeandele, 1973-1985¹⁾.

År	Folkepension		Højeste og mellemste førtidspension		Enkepension	Almindelig førtidspension	
	Antal	Kvindeandel, %	Antal	Kvindeandel, %		Antal	Kvindeandel, %
1973	634.358	61,0	139.066	50,9	18.312	-	-
1974	609.327	58,7	144.262	51,1	18.141	-	-
1975	622.404	59,0	146.695	51,1	17.754	-	-
1976	635.318	59,2	149.616	51,1	17.535	-	-
1977	644.321	59,4	150.059	51,2	17.429	-	-
1978	652.907	59,4	151.228	51,3	17.011	-	-
1979	665.065	59,5	151.135	51,5	16.506	-	-
1980	677.307	59,7	151.510	51,9	16.245	-	-
1981	684.460	59,8	151.702	52,2	15.924	-	-
1982	690.542	59,9	151.256	52,5	15.414	-	-
1983	695.622	60,1	152.481	52,7	14.302	-	-
1984	661.384	58,9	141.181	49,2	-	80.781	88,7
1985	666.671	59,1	143.040	49,5	-	83.635	86,7

1) For årene 1973-1977 er optællingen pr. 31. marts, mens tallene for årene 1979-1985 er opgjort pr. 1. januar. 1978-tallene er dog opgjort pr. 31. december 1977.

Anm.: På grund af en række lovændringer kan tallene pr. 1. januar 1984 ikke umiddelbart sammenlignes med tallene for de foregående år. Folkepensionister omfatter fra og med 1984 alene pensionister i alderen 67 år og derover, mens der i årene før 1984 er medtaget folkpensionister under 67 år. Sådanne pensionister får fra 1984 almindelig førtidspension. Enkepension er bortfaldet fra 1984. De tidligere enkepensionister fortsætter som førtidspensionister.

Kilde: Danmarks Statistik, Statistiske Efterretninger "Social sikring og retsvæsen" 1985:2 og "Nyt fra Danmarks Statistik" 1985 nr. 109.

Tabel 18

Antal førtidspensionister med kontant pension¹⁾ fordelt efter køn. 1. januar 1984.

	Mænd	Kvinder	I alt
<u>Højeste førtidspension²⁾</u>	24.531	19.741	44.272
Ægtefæller, begge førtidspension	2.567	1.123	3.690
Gifte, ægtefællen folkepension	332	1.237	1.569
Gifte, ægtefællen ingen pension	7.879	5.136	15.015
Enlige	13.753	12.245	25.998
<u>Mellemste førtidspension³⁾</u>	45.559	49.275	94.834
Ægtefæller, begge førtidspension	5.828	3.472	9.300
Gifte, ægtefællen folkepension	817	4.262	5.079
Gifte, ægtefællen ingen pension	14.265	13.671	27.936
Enlige	24.649	27.870	52.519
<u>Almindelig og forhøjet førtids- pension.</u>	11.094	72.346	83.440
Ægtefæller, begge førtidspension	2.050	5.911	7.961
Gifte, ægtefællen folkepension	426	17.738	18.164
Gifte, ægtefællen ingen pension	3.669	9.816	13.485
Enlige	4.949	38.881	43.830
Tilsammen	81.184	141.362	222.546

1) Tallene omfatter ikke, i modsætning til tabel 17, pensionister på plejehjem eller anden institution.

2) Førtidspension med erhvervsudygtighedsbeløb.

3) Førtidspension med invaliditetsbeløb.

Kilde: Upubliceret materiale fra Danmarks Statistik samt "Nyt fra Danmarks Statistik" 1985 nr. 109.